

Petrolinvest

**SPRAWOZDANIE ZARZĄDU
Z DZIAŁALNOŚCI
GRUPY KAPITAŁOWEJ PETROLINVEST S.A.
ZA OKRES 6 MIESIĘCY ZAKOŃCZONY DNIA 30 CZERWCA 2007 ROKU**

SPIS TREŚCI

WYBRANE DANE FINANSOWE	3
1. STRUKTURA GRUPY KAPITAŁOWEJ PETROLINVEST S.A. I JEJ ZMIANY.....	5
1.1. STRUKTURA GRUPY KAPITAŁOWEJ PETROLINVEST S.A. NA 30 CZERWCA 2007 ROKU.....	5
1.2. OPIS PODMIOTÓW GRUPY KAPITAŁOWEJ OBJĘTYCH KONSOLIDACJĄ.....	5
1.3. ZMIANY W POWIĄZANIACH ORGANIZACYJNYCH LUB KAPITAŁOWYCH ORAZ GŁÓWNE INWESTYCJE KAPITAŁOWE.....	6
1.3.1. Zmiany w strukturze kapitałowej w pierwszym półroczu 2007 roku	6
1.3.2. Zmiany w strukturze kapitałowej po zakończeniu okresu sprawozdawczego.....	6
2. INFORMACJE O ZDARZENIACH ORAZ UMOWACH ZNACZĄCYCH DLA DZIAŁALNOŚCI PETROLINVEST S.A. ORAZ GRUPY KAPITAŁOWEJ PETROLINVEST S.A.	7
2.1. UMOWY ZNACZĄCE DLA DZIAŁALNOŚCI GOSPODARCZEJ W PIERWSZYM PÓŁROCZU 2007 ROKU	7
2.2. UMOWY ZNACZĄCE DLA DZIAŁALNOŚCI GOSPODARCZEJ PO OKRESIE SPRAWOZDAWCZYM	7
2.3. ZDARZENIA ZNACZĄCE DLA DZIAŁALNOŚCI PETROLINVEST S.A. ORAZ GRUPY KAPITAŁOWEJ PETROLINVEST S.A.	8
2.3.1. Zdarzenia w okresie sześciu miesięcy, zakończonych 30 czerwca 2007 roku	8
2.3.2. Zdarzenia po zakończeniu okresu sprawozdawczego	9
3. INFORMACJE O ZACIĄGNIĘTYCH KREDYTACH, POŻYCZKACH ORAZ UDZIELONYCH PORĘCZENIACH I GWARANCJACH	10
4. INFORMACJE O UDZIELONYCH POŻYCZKACH, PORĘCZENIACH I GWARANCJACH, W TYM UDZIELONYCH PODMIOTOM POWIĄZANYM	10
5. INFORMACJE O PODSTAWOWYCH PRODUKTACH, TOWARACH I USŁUGACH ORAZ RYNKACH ZBYTU I ŹRÓDŁACH ZAOPATRZENIA GRUPY KAPITAŁOWEJ PETROLINVEST S.A.	11
6. OMÓWIENIE PODSTAWOWYCH WIELKOŚCI EKONOMICZNO-FINANSOWYCH UJAWNIONYCH W PÓŁROCZNYM SKONSOLIDOWANYM SPRAWOZDANIU FINANSOWYM	12
6.1. SKONSOLIDOWANY RACHUNEK STRAT I ZYSKÓW	12
6.2. SKONSOLIDOWANY BILANS	13
6.3. SKONSOLIDOWANE PRZEPŁYWY PIENIĘŻNE	14
6.4. ZARZĄDZANIE ZASOBAMI FINANSOWYMI	14
7. OBJAŚNIENIE RÓŻNIC POMIĘDZY WYNIKAMI FINANSOWYMI A WCZEŚNIEJ PUBLIKOWANYMI PROGNOZAMI WYNIKÓW NA ROK 2007	15
8. CHARAKTERYSTYKA CZYNNIKÓW ISTOTNYCH DLA ROZWOJU GRUPY KAPITAŁOWEJ ORAZ PERSPEKTYWY ROZWOJU	15
9. OCENA MOŻLIWOŚCI REALIZACJI ZAMIERZEŃ INWESTYCYJNYCH, W TYM INWESTYCJI KAPITAŁOWYCH W PORÓWNIANIU DO WIELKOŚCI POSIADANYCH ŚRODKÓW	15
10. OPIS PODSTAWOWYCH RYZYK I ZAGROŻEŃ DLA GRUPY KAPITAŁOWEJ PETROLINVEST S.A.	16
11. TRANSAKCJE JEDNOSTKI DOMINUJĄCEJ Z PODMIOTAMI POWIĄZANYMI, JEŻELI JEDNORAZOWA LUB ŁĄCZNA WARTOŚĆ TRANSAKCJI ZAWARTYCH PRZEZ DANY PODMIOT POWIĄZANY W OKRESIE PIERWSZEGO PÓŁROCZA 2007 ROKU PRZEKRACZA WYRAŻONĄ W ŻŁOTYCH RÓWNOWARTOŚĆ KWOTY 500.000 EUR	17
12. ZMIANY W ORGANIZACJI I ZARZĄDZANIU SPÓŁKĄ PETROLINVEST S.A. ORAZ SPÓŁKAMI GRUPY KAPITAŁOWEJ PETROLINVEST S.A.	17
13. ZMIANY W SKŁADZIE OSÓB ZARZĄDZAJĄCYCH I NADZORUJĄCYCH W PIERWSZYM PÓŁROCZU 2007 ROKU	17
14. UMOWY ZAWARTE MIĘDZY PETROLINVEST S.A. A OSOBAMI ZARZĄDZAJĄCYMI, PRZEWIDUJĄCE REKOMPENSATĘ W PRZYPADKU ICH REZYGNACJI LUB ZWOLNIENIA Z ZAJMOWANEGO STANOWISKA BEZ WAŻNEJ PRZYCZYNY	18
15. WARTOŚĆ WYNAGRODZEŃ, NAGRÓD LUB KORZYŚCI NALEŻNYCH LUB POTENCJALNIE NALEŻNYCH OSOBOM ZARZĄDZAJĄCYM I NADZORUJĄCYM	18
16. ŁĄCZNA LICZBA I WARTOŚĆ NOMINALNA WSZYSTKICH AKCJI PETROLINVEST S.A. ORAZ AKCJI I UDZIAŁÓW W JEDNOSTKACH POWIĄZANYCH PETROLINVEST S.A., BĘDĄCYCH W POSIADANIU OSÓB ZARZĄDZAJĄCYCH I NADZORUJĄCYCH	18
17. AKCJONARIUSZE POSIADAJĄCY, BEZPOŚREDNIO LUB POŚREDNIO PRZEZ PODMIOTY ZALEŻNE, CO NAJMNIEJ 5% W OGÓLNEJ LICZBIE GŁOSÓW NA WALNYM ZGROMADZENIU PETROLINVEST S.A.	19
18. UMOWY, W WYNIKU KTÓRYCH MOGĄ W PRZYSZŁOŚCI NASTĄPIĆ ZMIANY W PROPORCJACH AKCJI POSIADANYCH PRZEZ DOTYCHCZASOWYCH AKCJONARIUSZY I OBLIGATARIUSZY	19
19. POSIADACZE PAPIERÓW WARTOŚCIOWYCH, KTÓRE DAJĄ SPECJALNE UPRAWNIENIA KONTROLNE W STOSUNKU DO EMITENTA, WRAZ Z OPISEM UPRAWNIEŃ	19
20. OGRANICZENIA DOTYCZĄCE PRZENOSZENIA PRAW WŁASNOŚCI PAPIERÓW WARTOŚCIOWYCH EMITENTA ORAZ WSZELKICH OGRANICZEŃ W ZAKRESIE WYKONYWANIA PRAWA GŁOSU PRZYPADAJĄCYCH NA AKCJE EMITENTA ..	19
21. DODATKOWE OŚWIADCZENIA ZARZĄDU	20

SPRAWOZDANIE ZARZĄDU Z DZIAŁALNOŚCI GRUPY KAPITAŁOWEJ PETROLINVEST S.A. ZA OKRES 6 MIESIĘCY ZAKOŃCZONY
DNIA 30 CZERWCA 2007 ROKU

WYBRANE DANE FINANSOWE

1.1. Wybrane dane finansowe Grupy Kapitałowej PETROLINVEST S.A.

	za okres 6 miesięcy zakończony 30 czerwca		za okres 6 miesięcy zakończony 30 czerwca	
	2007	2006	2007	2006
	w tys. zł.		w tys. EUR	
1. Przychody netto ze sprzedaży produktów, towarów i materiałów	72.478	65.869	18.852	16.400
2. Zysk (strata) z działalności operacyjnej	(16.489)	(5.148)	(4.289)	(1.282)
3. Zysk (strata) brutto	(12.684)	(3.245)	(3.299)	(808)
4. Zysk (strata) netto przypadający akcjonariuszom jednostki dominującej	(13.770)	(3.642)	(3.582)	(907)
5. Przepływy pieniężne z działalności operacyjnej	(16.853)	11.145	(4.384)	2.775
6. Przepływy pieniężne z działalności inwestycyjnej	(185.691)	(135.416)	(48.299)	(33.716)
7. Przepływy pieniężne z działalności finansowej	178.713	179.491	46.484	44.690
8. Przepływy pieniężne netto, razem	(23.831)	55.220	(6.199)	13.749
9. Aktywa razem	852.985	239.434	226.508	59.216
10. Zobowiązania i rezerwy na zobowiązania	551.653	196.761	146.490	48.662
11. Zobowiązania długoterminowe	325.987	172.940	86.565	42.771
12. Zobowiązania krótkoterminowe	225.666	23.821	59.925	5.891
13. Kapitał własny przypadający akcjonariuszom jednostki dominującej	301.123	42.403	79.963	10.487
14. Kapitał zakładowy	52.860	7.348	14.037	1.817
15. Średnia ważona liczba wyemitowanych akcji w sztukach	5.286.000	457.088	5.286.000	457.088
16. Zysk (strata) na jedną akcję (w PLN/EUR)	(2,60)	(7,97)	(0,68)	(1,98)
17. Rozwodniony zysk (strata) na jedną akcję (w PLN/EUR)	(2,60)	(7,97)	(0,68)	(1,98)
18. Wartość księgową na jedną akcję (w PLN/EUR)	56,97	92,77	15,13	22,94
19. Rozwodniona wartość księgową na jedną akcję (w PLN/EUR)	56,97	92,77	15,13	22,94
20. Zadeklarowana lub wypłacona dywidenda na jedną akcję (w PLN/EUR)	0,00	0,00	0,00	0,00

1.2. Wybrane dane finansowe Petrolinvest S.A.

	za okres 6 miesięcy zakończony 30 czerwca		za okres 6 miesięcy zakończony 30 czerwca	
	2007	2006	2007	2006
	w tys. zł.		w tys. EUR	
1. Przychody netto ze sprzedaży produktów, towarów i materiałów	72.401	65.831	18.832	16.391
2. Zysk (strata) z działalności operacyjnej	(11.294)	(5.087)	(2.938)	(1.267)
3. Zysk (strata) brutto	(8.116)	(3.172)	(2.111)	(790)
4. Zysk (strata) netto przypadający akcjonariuszom jednostki dominującej	(9.495)	(3.578)	(2.470)	(891)
5. Przepływy pieniężne z działalności operacyjnej	(9.555)	11.150	(2.485)	2.776
6. Przepływy pieniężne z działalności inwestycyjnej	(186.045)	(135.462)	(48.391)	(33.727)
7. Przepływy pieniężne z działalności finansowej	176.997	179.539	46.038	44.701
8. Przepływy pieniężne netto, razem	(18.603)	55.227	(4.839)	13.750
9. Aktywa razem	886.185	239.456	235.324	59.221
10. Zobowiązania i rezerwy na zobowiązania	580.338	196.371	154.107	48.566
11. Zobowiązania długoterminowe	321.487	172.698	85.370	42.711
12. Zobowiązania krótkoterminowe	258.851	23.673	68.737	5.855
13. Kapitał własny przypadający akcjonariuszom jednostki dominującej	305.847	43.085	81.217	10.656
14. Kapitał zakładowy	52.860	7.348	14.037	1.817
15. Średnia ważona liczba wyemitowanych akcji w sztukach	5.286.000	457.088	5.286.000	457.088
16. Zysk (strata) na jedną akcję (w PLN/EUR)	(1,80)	(7,83)	(0,47)	(1,95)
17. Rozwodniony zysk (strata) na jedną akcję (w PLN/EUR)	(1,80)	(7,83)	(0,47)	(1,95)
18. Wartość księgową na jedną akcję (w PLN/EUR)	57,86	94,26	15,36	23,31
19. Rozwodniona wartość księgową na jedną akcję (w PLN/EUR)	57,86	94,26	15,36	23,31
20. Zadeklarowana lub wypłacona dywidenda na jedną akcję (w PLN/EUR)	0,00	0,00	0,00	0,00

Pozycje od 1 do 8, od 16 do 17 zostały przeliczone po średnim kursie EUR.

Pozycje od 9 do 14 oraz 18 i 19 zostały przeliczone po kursie EUR na koniec okresu.

1.3. ŚREDNIE KURSY WYMIANY ZŁOTEGO DO EURO USTALANE PRZEZ NBP

	<i>za okres 6 miesięcy zakończony 30 czerwca</i>	
	<i>2007</i>	<i>2006</i>
1. średni kurs w okresie	3,8446	4,0164
2. kurs na koniec okresu	3,7658	4,0434

1. STRUKTURA GRUPY KAPITAŁOWEJ PETROLINVEST S.A. I JEJ ZMIANY

1.1. STRUKTURA GRUPY KAPITAŁOWEJ PETROLINVEST S.A. NA 30 CZERWCA 2007 ROKU

Grupa Kapitałowa PETROLINVEST S.A. składa się z jednostki dominującej - Spółki PETROLINVEST Spółka Akcyjna (dalej: PETROLINVEST S.A.; Spółka) oraz spółek zależnych.

Dla potrzeb prezentacji niniejszego sprawozdania Zarządu spółka dominująca, jej spółki zależne i spółki współkontrolowane nazywane są Grupą Kapitałowa PETROLINVEST S.A. (Grupa Kapitałowa).

Według stanu na dzień 30 czerwca 2007 roku PETROLINVEST S.A. posiadał udziały/akcje w następujących spółkach:

Nazwa spółki	Kapitał zakładowy	Udział	Metoda konsolidacji
Occidental Resources, Inc. (U.S.A.) (*)	199 332,77 USD	50%	Proporcjonalna
TOO EMBA JUG NIEFT (Republika Kazachstanu)	145 000,00 KZT	50%	Proporcjonalna
TOO COMPANY PROFIT (Republika Kazachstanu)	164 600,00 KZT	50%	Proporcjonalna
OOO SIEWIERGEOFIZYKA (Federacja Rosyjska)	100 000,00 RUB	59,999%	Pełna
OOO NIEFTIEGEOSEKSERWIS (Federacja Rosyjska)	10 000,00 RUB	59,99%	Pełna
Petrolinvest Mockavos Perpyla (Litwa)	2 000 000,00 LTL	87%	Pełna
TPG GAZ S.A. (Polska)	15 720 325,00 PLN	100%	Pełna

(*) Occidental Resources, Inc. posiada 100% udziałów w spółce OilTechnoGroup, zarejestrowanej w Republice Kazachstanu.

1.2. OPIS PODMIOTÓW GRUPY KAPITAŁOWEJ OBJĘTYCH KONSOLIDACJĄ

PETROLINVEST Spółka Akcyjna, będąca jednostką dominującą w Grupie Kapitałowej PETROLINVEST S.A., została utworzona na podstawie Uchwały Zgromadzenia Wspólników Petrolinvest Sp. z o.o. z dnia 22 grudnia 2006 roku o przekształceniu w Spółkę Akcyjną. Uchwała została zarejestrowana w Krajowym Rejestrze Sądowym prowadzonym przez Sąd Rejonowy, VIII Wydział Gospodarczy Krajowego Rejestru Sądowego, pod numerem KRS 0000270970 w dniu 29 grudnia 2006 roku. Spółce nadano numer statystyczny REGON 190829082.

W dniu 16 lipca 2007 roku prawa do akcji spółki PETROLINVEST S.A. zadebiutowały na Giełdzie Papierów Wartościowych w Warszawie.

Siedziba PETROLINVEST S.A. mieści się w Polsce, w Gdyni przy ulicy Podolskiej 21.

Czas trwania jednostki dominującej oraz jednostek wchodzących w skład Grupy Kapitałowej jest nieoznaczony.

Podstawowym przedmiotem działania Grupy Kapitałowej są:

- ✓ Działalność związana z eksploatacją złóż ropy naftowej i gazu ziemnego
- ✓ Sprzedaż hurtowa paliw stałych, ciekłych, gazowych oraz produktów pochodnych
- ✓ Sprzedaż detaliczna paliw
- ✓ Wytwarzanie paliw gazowych
- ✓ Działalność usługowa w zakresie instalowania konstrukcji metalowych
- ✓ Wykonywanie instalacji gazowych

Zakres działalności poszczególnych podmiotów Grupy Kapitałowej PETROLINVEST S.A.

Nazwa spółki	Zakres działalności
PETROLINVEST S.A.	inwestowanie w podmioty poszukujące i wydobywające ropę naftową oraz handel paliwami płynnymi
Occidental Resources, Inc. (OilTechnoGroup)	inwestowanie w podmioty poszukujące i wydobywające ropę naftową
TOO EMBA JUG NIEFT	poszukiwanie i wydobywanie ropy naftowej i gazu
TOO COMPANY PROFIT	poszukiwanie i wydobywanie ropy naftowej i gazu
OOO SIEWIERGEOFIZYKA	poszukiwanie i wydobywanie ropy naftowej i gazu
OOO NIEFTIEGEOSEKSERWIS	poszukiwanie i wydobywanie ropy naftowej i gazu
Petrolinvest Mockavos Perpyla	handel paliwami płynnymi (obsługa terminalu przeładunkowego na granicy polsko-litewskiej)
TPG GAZ S.A.	handel paliwami płynnymi (obecnie nie prowadzi działalności gospodarczej, w dniu 2 lutego 2007 roku Spółka otrzymała koncesję URE na prowadzenie obrotu LPG)

1.3. ZMIANY W POWIĄZANIACH ORGANIZACYJNYCH LUB KAPITAŁOWYCH ORAZ GŁÓWNE INWESTYCJE KAPITAŁOWE

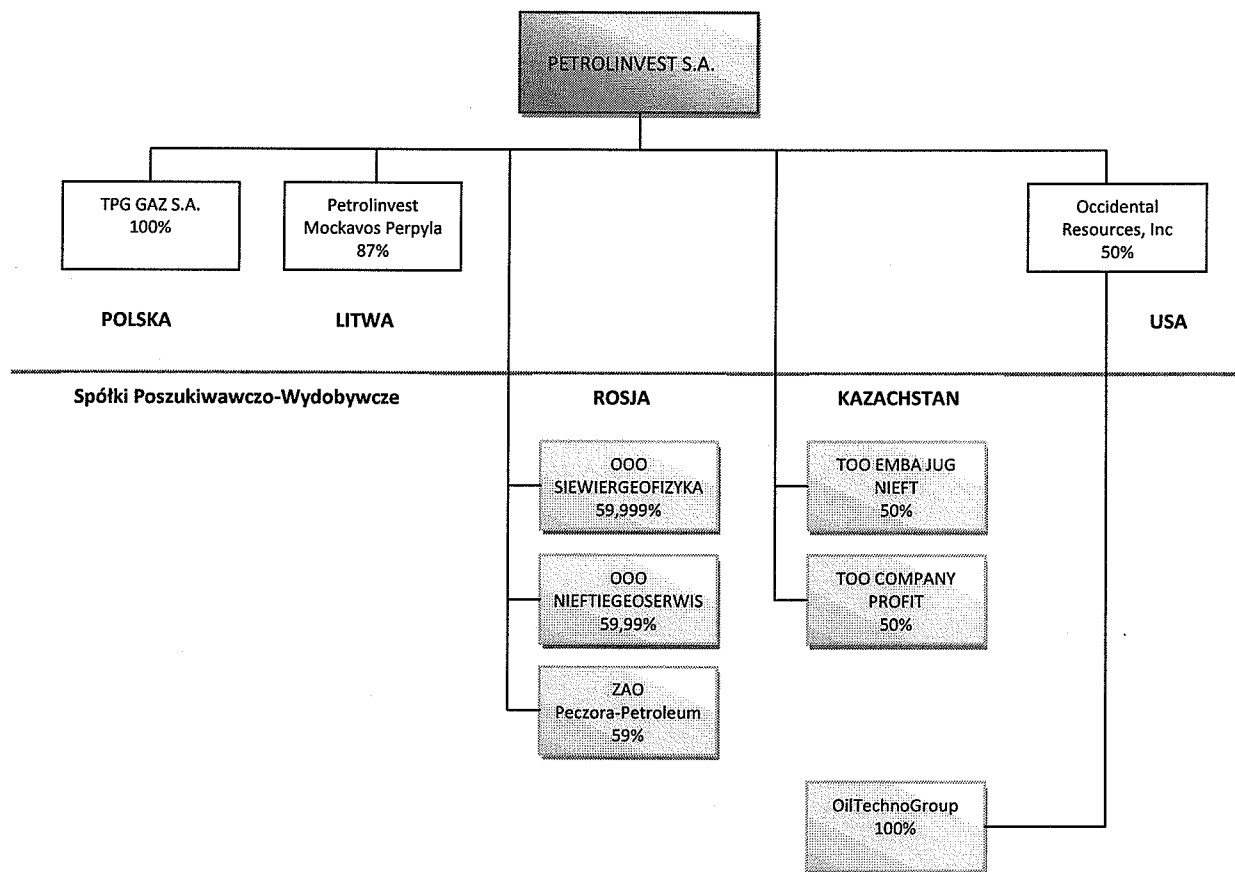
1.3.1. Zmiany w strukturze kapitałowej w pierwszym półroczu 2007 roku

- ✓ W dniu 28 marca 2007 roku Spółka objęła 59,99% udziałów w spółce OOO NIEFTIEGOSERWIS, zarejestrowanej w Federacji Rosyjskiej.
- ✓ W dniu 26 kwietnia 2007 roku Spółka objęła 50% udziałów w spółce TOO EMBA JUG NIEFT, zarejestrowanej w Republice Kazachstanu.
- ✓ W dniu 7 maja 2007 roku Spółka objęła 50% udziałów w spółce TOO COMPANY PROFIT, zarejestrowanej w Republice Kazachstanu.

1.3.2. Zmiany w strukturze kapitałowej po zakończeniu okresu sprawozdawczego

- ✓ W dniu 28 sierpnia 2007 roku PETROLINVEST S.A. otrzymał informację o zarejestrowaniu nabycia 236 akcji spółki ZAO Peczora-Petroleum z siedzibą w Uchcie, Republika Komi, Federacja Rosyjska, które stanowią 59% w kapitale zakładowym Peczora-Petroleum. Nabycie nastąpiło w wyniku wykonania trzech umów pomiędzy Spółką a Valerym Garipovem, Olgą Ramzenkową oraz Alekseyem Hitrovem zawartych w dniu 12 lutego 2007 roku. łączna cena nabycia akcji wyniosła 17.000 tys. USD (49,3 mln złotych)
ZAO Peczora-Petroleum prowadzi działalność w zakresie poszukiwania i wydobycia ropy naftowej i posiada koncesję poszukiwawczą w obszarze Porożskie oraz koncesję poszukiwawczo-wydobywczą w obszarze Wierchnie-Peczorskie. W wyniku transakcji Spółka posiada 59% akcji w kapitale zakładowym ZAO Peczora-Petroleum, które upoważniają do 59% głosów na walnym zgromadzeniu ZAO Peczora-Petroleum. Wartość nominalna nabytych akcji wynosi 11.800 rubli. Spółka traktuje nabycie akcji ZAO Peczora-Petroleum jako długoterminową lokatę kapitałową. Nabycie akcji nastąpiło ze środków pochodzących z pożyczki, udzielonej przez Prokom Investments S.A. w lutym 2007 roku. Sprzedający są mniejszościowymi udziałowcami spółki OOO NIEFTIEGOSERWIS, w której udziały Spółka nabyła od Sprzedających w 2007 roku, oraz pozostają mniejszościowymi akcjonariuszami ZAO Peczora-Petroleum. Ponadto w 2006 roku Spółka nabyła od Valerego Garipova i Ołgi Ramzenkowej udziały w OOO SIEWIERGEOFIZYKA. Spółki OOO NIEFTIEGOSERWIS, Peczora-Petroleum oraz OOO SIEWIERGEOFIZYKA należą do Grupy Kapitałowej, w której Spółka jest jednostką dominującą. Poza tym, nie istnieją żadne powiązania pomiędzy Spółką, osobami zarządzającymi lub nadzorującymi Spółkę a Sprzedającymi.

Schemat Grupy Kapitałowej PETROLINVEST S.A. - na dzień sporządzenia Raportu.



2. INFORMACJE O ZDARZENIACH ORAZ UMOWACH ZNACZĄCYCH DLA DZIAŁALNOŚCI PETROLINVEST S.A. ORAZ GRUPY KAPITAŁOWEJ PETROLINVEST S.A.

2.1. UMOWY ZNACZĄCE DLA DZIAŁALNOŚCI GOSPODARCZEJ W PIERWSZYM PÓŁROCZU 2007 ROKU

- ✓ W dniu 12 lutego 2007 roku zostały zawarte trzy umowy pomiędzy Spółką, ZAO Peczora-Petroleum a Valerym Garipovem, Olgą Ramzenkovą oraz Alekseyem Hitrovem, których przedmiotem było nabycie przez Spółkę 236 akcji ZAO Peczora-Petroleum, niepublicznej spółki akcyjnej prawa rosyjskiego, stanowiących 59% kapitału zakładowego tej spółki za cenę 17.000 tys. USD (49,3 mln złotych), na którą składała się zaliczka w kwocie 8.500 tys. USD oraz dodatkowa płatność w wysokości 8.500 tys. USD w przypadku odkrycia na obszarze objętym posiadaną przez ZAO Peczora-Petroleum licencją złóż ropy naftowej zdolnych do wydobycia w celach handlowych. Wykonanie umów uzależnione zostało od szeregu warunków zawieszających, m.in. rezygnacji przez uprawnionych z przysługujących im praw pierwokupu, przyjęcia rejestracji nowej wersji statutu spółki ZAO Peczora-Petroleum. W dniu 1 marca 2007 roku Spółka zapłaciła na poczet ceny kwotę 8.500 tys. USD. W dniu 27 kwietnia 2007 roku Spółka otrzymała zgodę rosyjskich władz antymonopolowych na nabycie akcji ZAO Peczora-Petroleum.
- ✓ W dniu 30 marca 2007 roku została zawarta umowa pomiędzy OilTechnoGroup („OTG”) a Saipem S.p.A., której przedmiotem jest wykonanie odwiertu o głębokości 6.200 m. Realizacja umowy rozpoczęta została we wrześniu 2007 roku. Szacunkowa łączna wartość prac związanych z budową odwiertu wynosi około 30.000 tys. USD. Zgodnie z umową, OTG w celu zabezpieczenia płatności jest zobowiązane do uzyskania dwóch gwarancji bankowych. Pierwsza gwarancja w kwocie 2.925 tys. USD została już udzielona, druga, stanowiąca zabezpieczenie płatności z tytułu demobilizacji w wysokości 960 tys. USD zostanie udzielona w terminie 30 dni od momentu rozpoczęcia pierwszego odwiertu.
- ✓ W dniu 21 maja 2007 roku została zawarta umowa pomiędzy OOO SIEWIERGEOFIZYKA a OJSC Northen Geophysical Enterprise „Siewiergeofizyka”, której przedmiotem jest przeprowadzenie prac sejsmiczno-poszukiwawczych MOGT-3D i MOGT-2D na obszarze Koncesji Wysowskie. łączna wartość prac realizowanych na mocy umowy wynosi 5.621 tys. USD.
- ✓ W dniu 21 marca 2007 roku pomiędzy Spółką a Powszechną Kasą Oszczędności Bank Polski S.A. została zawarta umowa, której przedmiotem jest zobowiązanie się banków uczestniczących (PKO BP S.A. oraz każdego nowego banku, na który PKO BP S.A. przeniesie część swoich praw i obowiązków z umowy kredytu i który będzie stroną umowy kredytu) do udzielenia kredytu w złotych lub równowartości w USD kwoty 300.000 tys. złotych. Kredyt został przyznany na realizację przedsięwzięcia inwestycyjnego obejmującego poszukiwanie i eksploatację złóż ropy naftowej na terenie Kazachstanu i Federacji Rosyjskiej (Republika Komi) przez wybrane podmioty Grupy Kapitałowej PETROLINVEST S.A. oraz finansowanie przez PETROLINVEST S.A. tej działalności poprzez udzielanie pożyczek projektowych lub opłacenie udziału PETROLINVEST S.A. w podwyższonym kapitale zakładowym Spółek Poszukiwawczo-Wydobywczych.
- ✓ W dniu 21 marca 2007 roku została zawarta umowa między PETROLINVEST S.A., Prokom Investments S.A. a PKO BP S.A., której przedmiotem jest udzielenie Spółce przez Prokom Investments S.A. wsparcia w związku z umową kredytową zawartą w dniu 21 marca 2007 roku pomiędzy Spółką a PKO BP S.A. na mocy postanowień umowy Prokom Investments S.A. zobowiązał się w szczególności do wspierania projektu inwestycyjnego obejmującego udzielenie Spółce pożyczek lub innych form finansowania na realizację inwestycji. Zgodnie z umową Prokom Investments S.A. zobowiązał się do pozostania akcjonariuszem Spółki do chwili całkowitej spłaty kredytu. Umowa przewiduje również podporządkowanie wszelkich wierzytelności Prokom Investments S.A. wobec Spółki wierzytelnościom z tytułu w.w. umowy kredytowej, w szczególności Spółka zobowiązała się do niewypłacania Prokom Investments S.A. bez zgody banku żadnych należności do chwili całkowitej spłaty kredytu, z wyłączeniem płatności odsetek z tytułu udzielonych pożyczek.
- ✓ W dniu 20 czerwca 2007 roku Spółka zawarła z bankiem Fortis Bank Polska S.A. umowę, na podstawie której Spółce przyznany został limit kredytowy w wysokości 10.000 tys. złotych. Przewidziany umową okres kredytowania upływa 19 czerwca 2017 roku, przy czym pierwszy okres dostępności kredytu ustalony został na czas do 18 czerwca 2008 roku.

Zarząd PETROLINVEST S.A. nie posiada informacji o znaczących umowach zawartych pomiędzy akcjonariuszami Spółki.

2.2. UMOWY ZNACZĄCE DLA DZIAŁALNOŚCI GOSPODARCZEJ PO ZAKOŃCZENIU OKRESU SPRAWOZDAWCZEGO

- ✓ W dniu 20 lipca 2007 roku Spółka zawarła Aneks do umowy kredytowej z PKO BP S.A., w którym określono, że część praw i obowiązków PKO BP S.A. wynikających z umowy przejmie Bank Gospodarstwa Krajowego.
- ✓ W dniu 26 lipca 2007 r. Spółka zawarła umowę na dostawę gazu LPG z SHELL TRADING INTERNATIONAL Ltd („Shell”) na kwotę 416.000 USD w związku z czym łączna wartość umów zawartych z Shell w okresie poprzednich 12 miesięcy wyniosła 33.625.900 USD. Umowy z Shell przewidują, że dostawa gazu LPG następuje w formule "CIF Gdynia" zgodnie ze zbiorem formuł Incoterms 2000.
- ✓ W dniu 7 września 2007 r. Spółka zawarła umowę na dostawę gazu LPG w okresie do grudnia b.r. z Shell na kwotę 21.420.000 USD, w związku z czym łączna wartość umów zawartych z Shell w okresie od 7 sierpnia 2007 r. (tj. dnia zawarcia pierwszej umowy z Shell po publikacji raportu bieżącego nr 15/2007 dotyczącego zawarcia umowy znaczącej) wyniosła 30.092.600 USD.

2.3. ZDARZENIA ZNACZĄCE DLA DZIAŁALNOŚCI PETROLINVEST S.A. ORAZ GRUPY KAPITAŁOWEJ PETROLINVEST S.A.

2.3.1. Zdarzenia w okresie sześciu miesięcy zakończonym dnia 30 czerwca 2007 roku

- ✓ W pierwszym półroczu Grupa Kapitałowa PETROLINVEST S.A. Spółka prowadziła intensywne prace badawczo-poszukiwawcze na terenie wszystkich posiadanych koncesji.

OOO SIEWIERGEOFIZYKA

W pierwszym półroczu 2007 roku wykonano następujący zakres prac:

- Przetworzenie i reinterpretacja istniejących danych sejsmicznych 2D - uzyskane wyniki potwierdziły ogólną koncepcję budowy geologicznej obszaru licencji oraz uściśliły m.in. położenie struktury Mazielska, przeznaczonej do przebadania wiertniczego.
- Prace polowe zdjęcia sejsmicznego 3D. Przystąpiono do przetwarzania uzyskanych danych.
- Prace sejsmiki pasywnej obejmujące część obszarów 3 licencji: Wysowskie, Jermałowskie i Porożskie, które pozwoliły na wydzielenie obszarów perspektywicznych dla występowania złóż ropy naftowej.
- Wykonanie powierzchniowego zdjęcia geochemicznego na obszarze 3 licencji: Wysowskie, Jermałowskie, Porożskie – z uwagi na niejednoznaczne wyniki prac interpretacyjnych podjęto decyzję o wykonaniu dodatkowych badań modelowych oraz uzupełnieniu punktów pomiarowych.
- Prace przygotowawcze polegające na naprawie, a w części na budowie odcinka drogi do odwiertu CA-1.
- Wykonanie rekonstrukcji odwiertu CA-1 w strukturze Środkowo-Ajuwińskiej, celem dokonania prób pozwalających na identyfikację stopnia nasycenia ropą naftową – wyniki pomiarów potwierdziły występowanie przepuszczalnych węglanowych skał zbiornikowych, nie potwierdziły natomiast nasycenia ropą naftową.
- Prace przygotowawcze dotyczące rozpoczęcia wiercenia nowego odwiertu na strukturze Mazielska, w tym rozpoczęcie budowy drogi i przygotowywania placu.
- Dodatkowe prace interpretacyjne zrealizowane przez podmiot zewnętrzny, których wyniki zostaną wykorzystane w trakcie planowania i prowadzenia dalszych prac poszukiwawczych na obszarze wszystkich 4 licencji w Rosji.

OOO NIEFTIEGEOSEWIS

W pierwszym półroczu 2007 roku wykonano następujący zakres prac:

- Przetworzenie i reinterpretacja istniejących danych sejsmicznych 2D.
- Prace polowe zdjęcia sejsmicznego 3D oraz rozpoczęcie przetwarzania danych.
- Prace sejsmiki pasywnej obejmujące obszar licencji Jermałowskie – otrzymane wyniki pozwoliły na wydzielenie obszarów perspektywicznych dla występowania złóż ropy naftowej.
- Prace zdjęcia geochemicznego, obejmującego obszar 4 licencji, w tym częściowo obszar licencji Jermałowskie – uzyskane wyniki nie są jednoznaczne, podjęto decyzję o uzupełnieniu badań o dodatkowe punkty pomiarowe.
- Prace przygotowawcze polegające na budowie drogi do odwiertu Jermałowskie-1.
- Wykonanie odwiertu Jermałowskie-1, celem przebadania roponośności utworów do głębokości 2266 m – wyniki pomiarów potwierdziły występowanie przepuszczalnych węglanowych skał zbiornikowych, nie potwierdziły natomiast nasycenia ropą naftową. Dalsze prace wiertnicze będą prowadzone w oparciu o wyniki kompleksowej interpretacji wyników zdjęcia 3D, sejsmiki pasywnej i zdjęcia geochemicznego.

CJSC PECZORA-PETROLEUM

W pierwszym półroczu 2007 roku wykonano następujący zakres prac:

- Rozpoczęcie przetwarzania i reinterpretacji istniejących danych sejsmicznych 2D – dotychczasowy zrealizowany zakres prac pozwolił na określenie lokalizacji odwiertu Wschodnia Ajuwińska 1.
- Prace sejsmiki pasywnej obejmujące obszar licencji Porożskie – otrzymane wyniki pozwoliły na wydzielenie obszarów perspektywicznych dla występowania złóż ropy naftowej.
- Prace zdjęcia geochemicznego - obejmującego obszar 4 licencji, w tym częściowo obszar licencji Porożskie. Uzyskane wyniki oceniono jako niejednoznaczne, przy czym wskazują one na nasycenie ropą w miejscu wykonania odwiertu Ajuwińska 1. Podjęto decyzję o uzupełnieniu badań o dodatkowe punkty pomiarowe.
- Prace przygotowawcze polegające na budowie drogi do odwiertu Ajuwińska 1.
- Rozpoczęcie odwiertu Ajuwińska 1, celem określenia występowania ropy naftowej w węglanowych i piaskowcowych poziomach skał zbiornikowych.
- Zawarcie umowy o zaprojektowanie i wykonanie nowych badań sejsmicznych 2D w południowej części obszaru licencji.

TOO EMBA JUG NIEFT

W pierwszym półroczu 2007 roku wykonywano następujący zakres prac:

- Prace interpretacyjne badań sejsmicznych 3D, niskoczęstotliwościowych badań sejsmicznych Anchar oraz badań grawimetrycznych, celem wyznaczenia projektowanych odwiertów.
- Prace nad przygotowaniem projektów geologicznych oraz technicznych projektowanych odwiertów.
- Prace przygotowawcze do głębokich wierceń, w tym budowa dróg dojazdowych oraz placów pod urządzenia wiertnicze, mobilizacja urządzenia wiertniczego.

TOO COMPANY PROFIT

W pierwszym półroczu 2007 roku wykonywano następujący zakres prac:

- Prace interpretacyjne zdjęcia sejsmicznego 2D oraz niskoczęstotliwościowych badań sejsmicznych Anchar, celem wyznaczenia projektowanych odwiertów.
- Prace nad przygotowaniem projektów geologicznych oraz technicznych projektowanych odwiertów.
- Prace przygotowawcze do wierceń, w tym budowa dróg dojazdowych oraz placów pod urządzenia wiertnicze.

OIL TECHNO GROUP (spółka zależna od Occidental Resources, Inc.)

W pierwszym półroczu 2007 roku wykonywano następujący zakres prac:

- Zakończono wiercenie odwiertu w nadsolnej części utworów na strukturze Żelieznaja do głębokości 3800 metrów. Ze względu na nie stwierdzenie objawów węglowodorów w czasie wiercenia oraz negatywne wyniki interpretacji pomiarów geofizyki wiertniczej odwiert jako negatywny został zlikwidowany.
 - Rozpoczęcie wiercenia odwiertu Ajganym 1 (9 czerwca 2007 roku). Projektowana głębokość odwiertu wynosi 3800 metrów.
 - Rozpoczęcie wiercenia odwiertu Rauszan 1 (9 czerwca 2007 roku). Projektowana głębokość odwiertu wynosi 2700 metrów.
 - Wykonanie 2 odwiertów w celu zaopatrzenia w wodę 2 urządzeń wiertniczych (odwierty Aiganym 1 i Rauszan 1) do głębokości 200 i 250 m.
 - Prace przygotowawcze do wiercenia odwiertu Koblandy 3. Prace obejmowały między innymi budowę drogi dojazdowej, placu pod urządzenie wiertnicze oraz wykonanie odwiertu dla zaopatrzenia w wodę. Trwa mobilizacja urządzenia wiertniczego i wyposażenia, które są na końcowym etapie montażu.
 - Polowe prace w ramach zdjęcia sejsmicznego 3D Koblandy-Syrgały.
 - Prace polegające na przetworzeniu linii sejsmicznych 2D na obszarze całej koncesji oraz zdjęcia sejsmicznego 3D w rejonie Bestau. Rozpoczęto interpretację badań.
 - Prace nad projektami geologicznymi prac poszukiwawczych oraz technicznymi projektami wierceń.
- ✓ Ponadto w dniu 13 czerwca 2007 roku Komisja Nadzoru Finansowego zatwierdziła Prospekt Emisyjny PETROLINVEST S.A.

2.3.2. Zdarzenia po zakończeniu okresu sprawozdawczego

- ✓ W dniu 6 lipca 2007 roku Zarząd Spółki podjął uchwałę o przydziale akcji serii B, obejmowanych w drodze emisji publicznej.
- ✓ W dniu 11 lipca 2007 roku Zarząd Spółki podjął uchwałę o emisji akcji serii C, w ramach kapitału docelowego, skierowanej do członków władz Spółki oraz wybranych pracowników Spółki oraz Spółek Poszukiwawczo-Wydobywczych.
- ✓ W dniu 16 lipca 2007 roku prawa do akcji Spółki serii B zadebiutowały na Giełdzie Papierów Wartościowych w Warszawie S.A.
- ✓ W dniu 19 lipca 2007 roku Zarząd Spółki otrzymał raport eksperta, potwierdzający zasoby znajdujące się na terenach objętych koncesjami Tjubeżik i Żangurszi. Ekspert oszacował potwierdzone złoża ropy naftowej na tym terenie na 137,06 mln bbl, z czego 11,39 mln bbl w kategorii „probable” i 7,06 mln bbl w kategorii „possible”. Spółce przysługuje prawo – opcja nabycia 35% udziałów w spółce Aktau Transzit, zarejestrowanej w Republice Kazachstanu, posiadającej wyżej wymienione koncesje. Wobec ustaleń Eksperta, przekraczających dotychczas oczekiwane przez Spółkę wielkości zasobów na terenie tych koncesji, Zarząd Petrolinvest S.A. podjął decyzję o przystąpieniu do realizacji opcji nabycia udziałów w Aktau Transzit. Zarząd Petrolinvest S.A. przewiduje, że procedury związane z nabyciem i rejestracją Petrolinvest S.A. jako udziałowca w tej spółce mogą potrwać do pierwszego kwartału 2008 roku. Do tego czasu – pomimo niezakończenia procedur rejestracyjnych - Zarząd Petrolinvest S.A. nie wyklucza przystąpienia do finansowania prac, realizowanych przez tą spółkę.
- ✓ W dniu 26 lipca 2007 roku Spółka podpisała list intencyjny w sprawie nabycia grupy spółek, posiadających koncesje na poszukiwanie i wydobywanie ropy naftowej na terenie Federacji Rosyjskiej. Nabywane spółki posiadają udokumentowane złoża ropy naftowej, których wielkość określona jest przez ekspertów na ok. 35 mln bbl w kategorii „proved”. Nabywane spółki przewidują osiągnięcie w 2007 roku przychodów ze sprzedaży na poziomie około 165 mln USD i zysku netto na poziomie około 35 mln USD. Cena nabycia 50% udziałów została ustalona na 100 mln USD. Ponadto, w przypadku nabycia 50% udziałów, Petrolinvest S.A. przystąpić będzie do 31 grudnia 2007 roku wyłącznie na zakup pozostałych 50% akcji, w zamian za nowoemitowane akcje.
- ✓ W dniu 10 sierpnia 2007 roku Spółka uzyskała informację, o rejestracji podwyższenia kapitału akcyjnego w związku z emisją akcji serii B oraz akcji serii C. Rejestracja podwyższenia kapitału oznacza, że kapitał zakładowy Spółki wzrósł z 52 860 000 złotych do 58 730 020 złotych.
- ✓ Dnia 27 sierpnia 2007 roku Spółka zawarła umowę ze spółką TOO Company Profit. Przedmiotem umowy jest udzielenie przez Spółkę pożyczki w kwocie całkowitej 1.800 tys. USD na rzecz spółki TOO Company Profit, której termin spłaty mija 31 grudnia 2012 roku. Do dnia sporządzenia niniejszego śródrocznego skonsolidowanego sprawozdania finansowego Spółka wypłaciła kwotę pożyczki w całości. Oprocentowanie pożyczki ustalane jest w oparciu o stawkę LIBOR.

- ✓ W dniu 28 sierpnia 2007 roku Petrolinvest S.A. otrzymał informację o zarejestrowaniu nabycia przez Spółkę 236 akcji spółki ZAO Peczora-Petroleum z siedzibą w Uchcie, Republika Komi, Federacja Rosyjska, które stanowią 59% w kapitale zakładowym Peczora-Petroleum. Nabycie nastąpiło w wyniku wykonania trzech umów pomiędzy Spółką a Valerym Garipovem, Olgą Ramzenkową oraz Alekseyem Hitrovem zawartych w dniu 12 lutego 2007 roku. Łączna cena nabycia akcji wynosi 17.000 tys. USD. Peczora-Petroleum prowadzi działalność w zakresie poszukiwania i wydobywania ropy naftowej i posiada koncesję poszukiwawczą w obszarze Porożskie oraz koncesję poszukiwawczo-wydobywczą w obszarze Wierchnie-Peczorskie. W wyniku transakcji Spółka posiada 59% akcji w kapitale zakładowym Peczora-Petroleum, które upoważniają do 59% głosów na walnym zgromadzeniu Peczora-Petroleum. Wartość nominalna nabytych akcji wynosi 11.800 rubli. Spółka traktuje nabycie akcji Peczora-Petroleum jako długoterminową lokatę kapitałową. Nabycie akcji Peczora-Petroleum nastąpiło ze środków pochodzących z pożyczki, udzielonej przez Prokom Investments S.A. w lutym b.r. Akcje Peczora-Petroleum nabyte przez Spółkę zostały uznane za aktywa o znaczącej wartości ze względu na fakt, że ich wartość stanowi więcej niż 10% wartości kapitałów własnych Spółki.
- ✓ W dniu 31 sierpnia 2007 roku Zarząd Giełdy Papierów Wartościowych w Warszawie S.A. podjął Uchwałę o wprowadzeniu z dniem 5 września 2007 roku do obrotu giełdowego na rynku podstawowym akcje Spółki serii C.
- ✓ W dniu 6 września 2007 roku Spółka, kierując się wstępnymi rezultatami procesu *due diligence*, prowadzonego na zlecenie Spółki przez ekspertów z zakresu szacowania i oceny złóż ropy naftowej oraz doradców prawnych i finansowych, zawarła Umowę o współpracy (dalej „Umowa”) między Spółką a Grupą Spółek Poszukiwawczo-Wydobywczych, zarejestrowaną w Federacji Rosyjskiej (dalej „Grupa Spółek”). Przedmiotem Umowy jest: współpraca pomiędzy stronami w zakresie opracowania spójnej i efektywnej struktury wzajemnych stosunków pomiędzy Spółkami Poszukiwawczo-Wydobywczymi w Federacji Rosyjskiej i Republice Kazachstanu, które są kontrolowane przez Spółkę i Grupę Spółek; określenie struktury kapitałowej transakcji na podstawie której Spółka obejmie udziały w Grupie Spółek; kontynuacja procesu *due diligence* i uszczegółowienia danych geologicznych i finansowych.
Umowa została zawarta na okres trzech miesięcy. Jednocześnie Strony zobowiązały się dołożyć wszelkich starań, aby ustalenie ostatecznych warunków transakcji nabycia przez Spółkę udziałów w Grupie Spółek nastąpiło nie później niż na dwa tygodnie przed jej wygaśnięciem.
Zawarcie Umowy prowadzi do uzupełnienia portfela inwestycyjnego Spółki o podmioty posiadające znaczne, udokumentowane złoża ropy naftowej i prowadzące rentowną działalność wydobywczą. Ponadto, oznacza również istotne rozszerzenie zakresu współpracy poza zakres określony w Liście intencyjnym z 26 lipca 2007 roku, poprzez zapewnienie Spółce możliwości wykorzystania posiadanych przez Grupę Spółek struktur organizacyjnych, kontaktów handlowych i know-how dla integracji całego procesu poszukiwań i wydobywania węglowodorów, prowadzonego przez spółki Grupy Kapitałowej PETROLINVEST S.A. na terenie Republiki Komi oraz wspólnej oceny kolejnych potencjalnych akwizycji złóż węglowodorów na terenie Federacji Rosyjskiej.
- ✓ W dniu 22 września 2007 roku Zarząd Spółki otrzymał informację, że podczas opróbowania odwiertu G-4D, wykonanego przez spółkę TOO EMBA JUG NIEFT na terenie koncesji Żubantam, z horyzontu o miąższości 5 metrów, uzyskano pierwszy przyrływ ropy naftowej. Szacunkowa, zarejestrowana wydajność tego horyzontu wynosi 40 bbl / dobę, co oprócz fizycznego wydobywania pierwszej ilości ropy naftowej ze złoża Żubantam na powierzchnię, oznacza również potwierdzenie wyników interpretacji pomiarów geofizycznych wykonywanych w odwiercie G-4D po zakończeniu prac wiertniczych, a wskazujących na obecność ropy naftowej w kolejnych trzech horyzontach.

3. INFORMACJE O ZACIĄGNIĘTYCH KREDYTACH, POŻYCZKACH ORAZ UDZIELONYCH PORĘCZENIACH I GWARANCJACH

W pierwszym półroczu 2007 roku Spółka zawarła umowy kredytowe przyznające jej finansowanie w wysokości 310.000 tys. złotych oraz pożyczki od głównego akcjonariusza w wysokości 71.400 tys. złotych. Finansowanie w 97% zostało przyznane z przeznaczeniem na realizację działalności poszukiwawczo-wydobywczej Grupy Kapitałowej PETROLINVEST S.A.

Informacje dotyczące umów kredytowych oraz umów pożyczek zawartych w pierwszym półroczu 2007 roku zostały przedstawione odpowiednio w punkcie 2 oraz w punkcie 11 niniejszego Sprawozdania.

Po zakończeniu okresu sprawozdawczego Spółka w dniu 24 sierpnia 2007 roku zawarła z bankiem BRE Bank Spółka Akcyjna umowę o kredyt w rachunku bieżącym, przyznającą finansowanie w wysokości 20.000 tys. złotych na okres do 29.05.2008 roku. Kredyt został udzielony w miejsce dotychczasowego finansowania przyznanego przez Bank Millennium S.A., wynoszącego 16.000 tys. złotych. Oprocentowanie kredytu ustalono w oparciu o stawkę WIBOR.

4. INFORMACJE O UDZIELONYCH POŻYCZKACH, PORĘCZENIACH I GWARANCJACH, W TYM UDZIELONYCH PODMIOTOM POWIĄZANYM

W pierwszym półroczu 2007 roku Spółka zawarła umowy dotyczące udzielenia pożyczek w łącznej kwocie 50.099,5 tys. USD oraz 55 tys. zł. Finansowanie w przeważającej części (poza pożyczką w kwocie 35 tys. zł) zostało przyznane podmiotom powiązanym ze Spółką (z zastrzeżeniem, że rejestracja nabycia spółki ZAO Peczora-Petroleum nastąpiła po okresie

sprawozdawczym). Całość kwoty przyznanej w USD dotyczy finansowania realizacji projektów poszukiwawczo-wydobywczych.

Informacje o umowach pożyczek zawartych w pierwszym półroczu 2007 roku w większości zostały przedstawione w punkcie 11. Na wartość udzielonych przez Spółkę pożyczek - poza umowami wskazanymi w punkcie 11 – składają się dodatkowo:

- ✓ Pięć umów zawartych ze spółką ZAO Pechora Petroleum w okresie pierwszego półrocza 2007 roku. Przedmiotem umów jest udzielenie przez Spółkę pożyczek na łączną kwotę 6.604 tys. USD (do dnia sporządzenia niniejszego sprawozdania Spółka udzieliła pożyczek na kwotę 4.895 tys. USD). Cztery pożyczki podlegają spłacie w terminie jednego roku od chwili udzielenia pożyczki oraz jedna pożyczka podlega spłacie w terminie do dnia 31 grudnia 2012 roku. Celem pożyczek jest finansowanie bieżącej działalności spółki ZAO Pechora Petroleum. Oprocentowanie pożyczek ustalane jest w oparciu o stawkę LIBOR.
- ✓ Umowa zawarta w dniu 12 czerwca 2007 r. ze spółką TPG. Przedmiotem umowy jest udzielenie przez Spółkę pożyczki w kwocie całkowitej 20 tys. zł na rzecz spółki TPG, której termin spłaty mija 31.01.2008 roku. Oprocentowanie pożyczki wynosi 5% w stosunku rocznym.
- ✓ Umowa zawarta w dniu 9 lutego 2007 r. ze spółką AJA Service Center. Przedmiotem umowy jest udzielenie przez Spółkę pożyczki w kwocie całkowitej 35 tys. zł na rzecz spółki AJA Service Center, której termin spłaty mija w terminie 14 dni po wypowiedzeniu przez Pożyczkodawcę. Oprocentowanie pożyczki wynosi 5% w stosunku rocznym.

Po zakończeniu okresu sprawozdawczego Spółka w dniu 27 sierpnia 2007 roku zawarła ze spółką TOO COMPANY PROFIT umowę, której przedmiotem jest udzielenie przez Spółkę pożyczki w kwocie całkowitej 1.800 tys. USD na rzecz spółki TOO COMPANY PROFIT, której termin spłaty mija 31 grudnia 2012 roku. Do dnia sporządzenia niniejszego Sprawozdania Spółka wypłaciła kwotę pożyczki w całości. Oprocentowanie pożyczki ustalane jest w oparciu o stawkę LIBOR.

5. INFORMACJE O PODSTAWOWYCH PRODUKTACH, TOWARACH I USŁUGACH ORAZ RYNKACH ZBYTU I ŹRÓDŁACH ZAOPATRZENIA GRUPY KAPITAŁOWEJ PETROLINVEST S.A.

Źródłem przychodów Grupy Kapitałowej PETROLINVEST S.A. w pierwszej połowie 2007 roku była głównie działalność związana z obrotem LPG, prowadzonym przez jednostkę dominującą PETROLINVEST S.A. Sprzedaż w prawie 100% kierowana była na rynek krajowy.

Wielkość i struktura asortymentowa przychodów ze sprzedaży Jednostki dominującej:

	30 czerwiec 2007		30 czerwiec 2006	
	wartość w tys. zł	udział w %	wartość w tys. zł	udział w %
Sprzedaż towarów, w tym:	72 269	99,82%	65 690	99,79%
Autogaz	56 673	78,19%	46 483	70,57%
gaz do obcych składów podatkowych	4 014	5,54%	3 516	5,33%
gaz dla celów grzewczych	6 854	9,46%	9 967	15,13%
gaz w butlach	4 727	6,52%	5 727	8,69%
Sprzedaż usług	132	0,18%	141	0,21%
RAZEM	72 401	100,00%	65 831	100,00%

Struktura asortymentowa towarów nie uległa zasadniczej zmianie, przy czym Spółka zanotowała spadek sprzedaży gazu dla celów grzewczych przy jednoczesnym umocnieniu swojej pozycji na rynku dostawców autogazu.

Odbiorcą, na rzecz którego sprzedaż w pierwszym półroczu 2007 roku przekroczyła 10% przychodów ze sprzedaży ogółem Grupy Kapitałowej PETROLINVEST S.A. - była spółka Wasbruk Sp. z o.o. (wskaźnik koncentracji 11%). Spółka Wasbruk Sp. z o.o. nie jest podmiotem powiązany z Grupą Kapitałową PETROLINVEST S.A.

Struktura zaopatrzenia spółki PETROLINVEST S.A.:

	30 czerwiec 2007	30 czerwiec 2006
	udział w %	udział w %
Zakup towarów, w tym:	79,74%	85,32%
Orlen Gaz Sp. z o.o. (Możejki Litwa)	13,82%	28,01%
STATOIL ASA	16,17%	8,60%
SHELL	42,80%	11,02%
CONOCOPHILIPS PETROLEUM COMP.	0,00%	11,66%
Pozostali	27,21%	40,71%
Zakup usług	20,26%	14,68%
RAZEM	100,00%	100,00%

Struktura terytorialna zaopatrzenia spółki PETROLINVEST S.A.

	30 czerwiec 2007 udział w %	30 czerwiec 2006 udział w %
Kraj	29,01%	13,67%
Zagranica	70,99%	86,33%
RAZEM	100,00%	100,00%

Struktura dostawców na przestrzeni analizowanych okresów uległa zmianie, przy czym nadal dominują dostawcy zagraniczni. Dostawcami, których udział w zaopatrzeniu przekroczył w pierwszym półroczu 2007 roku 10% przychodów ze sprzedaży Grupy Kapitałowej PETROLINVEST S.A. są Orlen Gaz Sp. z o.o., STATOIL ASA oraz SHELL TRADING INTERNATIONAL Ltd.

Jak wskazano powyżej, działalność Spółek Poszukiwawczo-Wydobywczych Grupy Kapitałowej PETROLINVEST S.A., na obecnym etapie realizacji Projektu, nie generuje przychodów, zaś dokonywane przez nie zakupy dotyczą głównie realizacji prac związanych z działalnością poszukiwawczą. Spółki te realizują swoje programy inwestycyjne korzystając głównie z lokalnych wykonawców robót oraz dostawców materiałów służących do budowy odwiertów, w pewnym zakresie korzystają one również z dostawców zagranicznych, w większości pochodzących z krajów Unii Europejskiej.

6. OMÓWIENIE PODSTAWOWYCH WIELKOŚCI EKONOMICZNO-FINANSOWYCH UJAWNIONYCH W PÓŁROCZNYM SKONSOLIDOWANYM SPRAWOZDANIU FINANSOWYM

6.1. SKONSOLIDOWANY RACHUNEK STRAT I ZYSKÓW

W pierwszym półroczu 2007 roku Grupa Kapitałowa osiągnęła w relacji do wyników analogicznego okresu roku ubiegłego 10%-owy wzrost przychodów ze sprzedaży przy jednocześnie większej 126%-owej dynamice wzrostu kosztów operacyjnych. W konsekwencji wielkość poniesionej straty na tym etapie działalności wyniosła 17,1 mln zł przy 24%-owej deficytowości przychodów ze sprzedaży. Na ujemnym wyniku ze sprzedaży zaważyły w znaczącej mierze koszty związane z działalnością poszukiwawczo-wydobywczą. W segmencie LPG strata na sprzedaży wyniosła 6,6 mln zł wobec 5,3 mln zł straty, wykazanej w pierwszym półroczu 2006 roku. Strata ponoszona w analizowanych okresach na działalności LPG ma charakter sezonowy.

Działalność pierwszego półrocza Grupa Kapitałowa zakończyła wynikiem ujemnym na poziomie – 14,1 mln zł i 17%-ową deficytowością netto. Znaczne ograniczenie wysokości straty w relacji do wielkości poniesionej na etapie sprzedaży nastąpiło w efekcie osiągnięcia korzystnego salda na działalności finansowej z tytułu dodatnich różnic kursowych oraz odsetek od udzielonych pożyczek.

Wybrane dane z rachunku zysków i strat	w tys. zł		
	30 czerwiec 2007	30 czerwiec 2006	Dynamika %
Przychody ze sprzedaży	72 478	65 869	110,0%
Koszty działalności operacyjnej	89 554	70 912	126,3%
Zysk (strata) ze sprzedaży	-17 076	-5 043	338,6%
<i>Rentowność na sprzedaży</i>	-23,6%	-7,7%	
Pozostałe przychody operacyjne	795	272	292,3%
Pozostałe koszty operacyjne	208	377	55,2%
Zysk (strata) na działalności operacyjnej	-16 489	-5 148	320,3%
<i>Rentowność na działalności operacyjnej</i>	-22,5%	-7,8%	
Przychody finansowe	7 773	2 991	259,9%
Koszty finansowe	3 968	1 088	364,7%
Zysk (strata) brutto	-12 684	-3 245	390,9%
<i>Rentowność na działalności brutto</i>	-16%	-5%	
Zysk (strata) netto	-14 063	-3 651	385,2%
<i>Rentowność na działalności netto</i>	-17,4%	-5,3%	

W pierwszym półroczu 2007 roku nie wystąpiły zdarzenia o nietypowym charakterze, który wpłynęły na wynik finansowy osiągnięty przez Grupę Kapitałową. Całość zdarzeń gospodarczych Grupy związana była z charakterem prowadzonej działalności.

6.2. SKONSOLIDOWANY BILANS

Na dzień 30 czerwca 2007 roku suma bilansowa Grupy wyniosła 853,0 mln zł, co oznacza wzrost w relacji do stanu na koniec 2006 roku o 25%. Przyrost sumy bilansowej został osiągnięty głównie w efekcie realizacji projektów w obszarze działalności poszukiwawczo-wydobywczej – w stosunku do stanu na dzień 31 grudnia 2006 roku aktywa trwałe wzrosły o 28%, ich udział w majątku ogółem osiągnął ponad 91%. Największy 144% wzrost w strukturze aktywów trwałych wykazała pozycja rzeczowych aktywów trwałych, która zwiększyła się o 118 mln zł, z czego wzrost z tytułu zakupu spółek zależnych wyniósł 46,5 mln zł, pozostała część dotyczyła głównie nakładów na prace poszukiwawcze. Znaczący wzrost wartości firmy (31%) w okresie pierwszego półrocza był związany z nabyciem i objęciem udziałów spółek OOO NIEFTIEGEOSEWERVIS, TOO COMPANY PROFIT i TOO EMBA JUG NIEFT.

Znacząca pozycję (16%) w aktywach skonsolidowanych stanowią aktywa finansowe obejmujące głównie kwoty z tytułu udzielonych przez Jednostkę dominującą na rzecz podmiotów współkontrolowanych pożyczek finansujących działalność poszukiwawczo-wydobywczą. Wielkość ta na przestrzeni pierwszego półrocza 2007 roku uległa obniżeniu o 24%, przy czym zanotowana tendencja nie wynika z ich spłaty, a jest wyłącznie konsekwencją zarejestrowania nabycia udziałów w spółce TOO EMBA YUG NIEFT i COMPANY PROFIT oraz, wskutek tego nabycia, odpowiednimi wyłączeniami konsolidacyjnymi.

Znaczący wzrost rozliczeń międzyokresowych (123%) w okresie pierwszego półrocza wynikał z poniesionych w tym czasie kosztów związanych z emisją akcji Spółki zakończoną w lipcu 2007 roku.

Aktywa	w tys. zł				
	30 czerwiec 2007	Struktura %	31 grudzień 2006	Struktura %	Dynamika %
Aktywa trwałe (długoterminowe)	777 486	91,1%	608 001	88,8%	127,9%
Wartość firmy	385 381	45,2%	294 119	43,0%	131,0%
Rzeczowe aktywa trwałe	199 880	23,4%	81 808	11,9%	244,3%
Nieruchomości inwestycyjne	2 232	0,3%	2 232	0,3%	100,0%
Wartości niematerialne	44 445	5,2%	43 711	6,4%	101,7%
Aktywa finansowe	134 403	15,8%	176 730	25,8%	76,0%
Podatek odroczony	11 145	1,3%	9 401	1,4%	118,6%
Aktywa obrotowe (krótkoterminowe)	75 499	8,9%	76 645	11,2%	98,5%
Zapasy	7 455	0,9%	5 066	0,7%	147,2%
Należności z tytułu dostaw i usług oraz pozostałe należności	16 610	1,9%	17 835	2,6%	93,2%
Rozliczenia międzyokresowe	15 105	1,8%	6 773	1,0%	223,0%
Inwestycje krótkoterminowe	7 870	0,9%	9 548	1,4%	82,4%
Środki pieniężne i ich ekwiwalenty	28 459	3,3%	37 423	5,5%	76,0%
SUMA AKTYWÓW	852 985	100%	684 646	100%	125%

Udział kapitału własnego w finansowaniu majątku Grupy Kapitałowej wyniósł na 30 czerwca 2007 roku 35%. Zanotowany spadek pokrycia aktywów kapitałem własnym o 11 pkt% w relacji do końca 2006 roku wynikał z przyjętej przez Grupę Kapitałową polityki finansowania, zakładającej pozyskanie części środków na realizację zamierzeń inwestycyjnych ze źródeł zewnętrznych - od instytucji finansowych oraz głównego akcjonariusza, tj. Prokom Investments S.A. W konsekwencji długoterminowa część zobowiązań z tytułu kredytów bankowych i pożyczek wzrosła w okresie pierwszego półrocza 2007 roku o 72% do poziomu 296.648 tys. zł, stanowiąc 41% źródeł finansowania majątku. Wskaźnik zadłużenia kapitału własnego zadłużeniem oprocentowanym osiągnął poziom 127% wobec 59% notowanych na koniec 2006 roku. W sumie łączna wysokość zobowiązań Grupy przekroczyła o 83% wysokość zaangażowanych kapitałów własnych, przy czym na poprawę oceny stabilności finansowania wpływać powinno: (i) istotna skala finansowania w formie pożyczek udzielonych przez głównego akcjonariusza, które z uwagi na swoje podporządkowanie spłacie kredytu w PKO BP są traktowane przez Zarząd jako ekwiwalent kapitału własnego, oraz (ii) zamknięta po zakończeniu okresu sprawozdawczego publiczna emisja akcji, która zwiększyła wartość kapitałów własnych Jednostki dominującej o kwotę 119.456 tys. zł (po odliczeniu kosztów przeprowadzenia emisji).

SPRAWOZDANIE ZARZĄDU Z DZIAŁALNOŚCI GRUPY KAPITAŁOWEJ PETROLINVEST S.A. ZA OKRES 6 MIESIĘCY ZAKOŃCZONY
DNIA 30 CZERWCA 2007 ROKU

PASywa	w tys. zł				
	30 czerwiec 2007	Struktura %	31 grudzień 2006	Struktura %	Dynamika %
Kapitał własny ogółem	301 332	35,3%	314 068	45,9%	95,9%
Kapitał własny przypisany akcjonariuszom jednostki dominującej	301 123	35,3%	313 836	45,8%	95,9%
w tym niepodzielony wynik finansowy	-30 450	-3,6%	-16 639	-2,4%	183,0%
Kapitały akcjonariuszy mniejszościowych	209	0,0%	232	0,0%	90,1%
Zobowiązania długoterminowe	325 987	38,2%	201 384	29,4%	161,9%
w tym oprocentowane kredyty bankowe i pożyczki	296 648	34,8%	172 107	25,1%	172,4%
z tego pożyczki podporządkowane	182 694	21,4%	111 294	16,3%	164,2%
Zobowiązania krótkoterminowe	225 666	26,5%	169 194	24,7%	133,4%
w tym zobowiązania z tytułu dostaw i usług oraz pozostałe	135 891	15,9%	152 723	22,3%	89,0%
bieżąca część oprocentowanych kredytów i pożyczek	86 157	10,1%	13 736	2,0%	627,2%
z tego bieżąca część pożyczek podporządkowanych	4 064	0,5%	16	0,0%	25400,0%
Suma zobowiązań	551 653	64,7%	370 578	54,1%	148,9%
SUMA PASYWÓW	852 985	100%	684 646	100%	125%
Wskaźniki zadłużenia Grupy Kapitałowej					
Wskaźnik pokrycia aktywów kapitałem własnym		35,3%		45,9%	
Wskaźnik zadłużenia kapitału własnego		183,1%		118,0%	
Wskaźnik zadłużenia kapitału własnego zadłużeniem oprocentowanym		127,0%		59,2%	

6.3. SKONSOLIDOWANE PRZEPIŁYWI PIENIĘŻNE

W pierwszym półroczu 2007 roku Grupa Kapitałowa w związku z wysokimi wydatkami na realizację strategii w zakresie działalności poszukiwawczo-wydobywczej zanotowała ujemne przepływy pieniężne w wysokości – 23,8 mln zł. Na wysokość ujemnego salda przepływów z działalności inwestycyjnej złożyły się głównie wydatki z tytułu nabycia rzeczowych aktywów trwałych i wartości niematerialnych w kwocie 74,1 mln zł, nabycia jednostek zależnych w kwocie 55,4 mln zł oraz udzielenie pożyczek w kwocie 54,3 mln zł.

Ujemne przepływy netto z działalności operacyjnej oraz inwestycyjnej zostały pokryte z wpływów wygenerowanych na działalności finansowej oraz z wysokiego salda środków pieniężnych, skumulowanych celem pokrycia przyszłych wydatków związanych z realizacją projektu inwestycyjnego. O wysokości dodatniego salda na działalności finansowej zdecydowały wpływy z tytułu zaciągnięcia kredytów i pożyczek w wysokości 184,2 mln zł.

Przepływy pieniężne	w tys. zł	
	6 miesięcy 2007	6 miesięcy 2006
Przepływy pieniężne netto z działalności operacyjnej	- 16 853	11 145
Przepływy pieniężne netto z działalności inwestycyjnej	-185 691	- 135 416
Przepływy pieniężne z działalności finansowej	178 713	179 491
Przepływy pieniężne netto	- 23 831	55 220

6.4. ZARZĄDZANIE ZASOBAMI FINANSOWYMI

W okresie objętym sprawozdaniem Grupa Kapitałowa PETROLINVEST S.A. wykazywała pełną zdolność do wywiązywania się z zaciągniętych zobowiązań wobec innych podmiotów.

W pierwszym półroczu 2007 roku działalność Grupy Kapitałowej PETROLINVEST S.A. finansowana była ze środków własnych oraz długiem zewnętrznym (w tym w znaczącej części pożyczkami od głównego akcjonariusza, które z powodu swojego podporządkowania spłacie kredytu udzielonego przez konsorcjum PKO BP SA i BGK, Zarząd traktuje jako ekwiwalent kapitałów własnych).

Na koniec pierwszego półrocza 2007 roku udział zobowiązań w sumie bilansowej wynosił 65% oraz stanowił 183% kapitałów własnych. Wskaźnik bieżącej płynności finansowej wynosił 0,33, przy czym niski poziom tego wskaźnika nie odzwierciedla rzeczywistej zdolności Grupy Kapitałowej do wywiązywania się z zaciągniętych zobowiązań krótkoterminowych. Na jego wysokości zaważyła znacząca pozycja zobowiązań z tytułu niewniesionych wpłat na poczet udziałów w nabytej spółce współkontrolowanej. Spółka posiada zagwarantowane źródło spłaty tych zobowiązań w postaci kredytu przyznanego przez konsorcjum PKO BP SA i BGK. Po korekcie zobowiązań o tę pozycję wskaźnik bieżącej płynności kształtuje się na poziomie 0,63.

Środki własne, finansowanie zewnętrzne oraz wpływ należności od kontrahentów pozwalały na płynne regulowanie bieżących zobowiązań Grupy.

Zarząd Jednostki nie widzi zagrożeń związanych z brakiem możliwości wywiązywania się Grupy ze swoich zobowiązań.

7. OBJAŚNIENIE RÓŻNIC POMIĘDZY WYNIKAMI FINANSOWYMI A WCZEŚNIEJ PUBLIKOWANYMI PROGNOZAMI WYNIKÓW NA ROK 2007

PETROLINVEST S.A. nie publikował prognoz dotyczących wyników roku 2007.

8. CHARAKTERYSTYKA CZYNNIKÓW ISTOTNYCH DLA ROZWOJU GRUPY KAPITAŁOWEJ ORAZ PERSPEKTYWY ROZWOJU

Rozwój Grupy Kapitałowej uzależniony jest od szeregu czynników wewnętrznych i zewnętrznych, spośród których na szczególną uwagę zasługują:

Czynniki zewnętrzne

- ✓ Występowanie złóż ropy naftowej na terenach objętych koncesjami, oraz ich parametry, w tym w szczególności wielkość złoża, wydajność poszczególnych odwiertów, jakość ropy naftowej znajdującej się w złożu
- ✓ Kształtowanie się cen ropy naftowej na świecie i popytu na ten surowiec
- ✓ Polityka gospodarcza państw, w których prowadzona jest działalność Grupy, w szczególności w zakresie podatków i ceł
- ✓ Kształtowanie się kursów walut
- ✓ Poziom konkurencji w branży wydobywczej w Kazachstanie i Rosji.

Czynniki wewnętrzne

- ✓ Poziom kompetencji zespołów prowadzących prace poszukiwawczo-wydobywcze oraz kadry menedżerskiej
- ✓ Właściwa struktura zatrudnienia, zapewniająca sprostanie wymogom złożonych procesów technicznych, realizowanych w procesie poszukiwania ropy naftowej
- ✓ Kondycja finansowa Grupy i zdolność do pozyskiwania finansowania działalności inwestycyjnej.

Dodatkowo, biorąc pod uwagę realizację przez Grupę strategii zmierzającej do uzupełnienia portfela inwestycyjnego Grupy o podmiot/podmioty prowadzące działalność wydobywczą, nie należy wykluczać, że czynnikiem determinującym rozwój Grupy w najbliższych miesiącach stanie się również jakość i efektywność aktywów, które zostaną nabyte w ramach realizacji tej strategii. Zarząd Spółki dokłada najwyższej staranności przygotowując do podjęcia decyzje o ewentualnych akwizycjach, kierując się ekspertyzami w zakresie geologicznym, prawnym i finansowym, przygotowywanymi przez renomowane, specjalistyczne firmy.

Podkreślić należy, że PETROLINVEST S.A. ma zapewnione wsparcie merytoryczne i finansowe ze strony Grupy Prokom, a także korzysta z wieloletniego doświadczenia zespołu kluczowych menedżerów i pracowników, którzy w ocenie Zarządu dają rękojmię profesjonalnego, prawidłowego i efektywnego zarządzania procesem poszukiwawczym.

Perspektywy rozwoju Grupy Kapitałowej związane są bezpośrednio z tempem realizacji i efektami prac poszukiwawczych na terenie koncesji posiadanych przez Spółki z Grupy Kapitałowej. Uzyskanie pierwszych efektów w zakresie przemysłowego wydobywania ropy naftowej, a także – odpowiedniej formalnej rejestracji posiadanych zasobów, pozwoli na uzyskanie zdolności finansowania dalszych prac rozwojowych dzięki uzyskaniu stabilnego cash flow.

9. OCENA MOŻLIWOŚCI REALIZACJI ZAMIERZEŃ INWESTYCYJNYCH, W TYM INWESTYCJI KAPITAŁOWCH W PORÓWNIANIU DO WIELKOŚCI POSIADANYCH ŚRODKÓW

Posiadane przez PETROLINVEST S.A. środki pieniężne, podpisane umowy kredytowe oraz umowa wsparcia zawarta z Prokom Investments S.A. – zabezpieczają planowane wydatki związane z realizacją aktualnie prowadzonych zadań inwestycyjnych i inwestycji kapitałowych w najbliższym czasie. Ponadto Spółka nie wyklucza, że dla sfinansowania prac poszukiwawczych i ewentualnych akwizycji nowych spółek, wyemituje w najbliższej przyszłości akcje, obligacje lub obligacje zamienne na akcje.

10. OPIS PODSTAWOWYCH RYZYK I ZAGROŻEŃ DLA GRUPY KAPITAŁOWEJ PETROLINVEST S.A.

Do najważniejszych czynników ryzyka wpływających na działalność gospodarczą Grupy Kapitałowej PETROLINVEST S.A. w zakresie poszukiwawczo-wydobywczym należą:

- ✓ ryzyko nieodkrycia złóż ropy naftowej – działalność polegająca na poszukiwaniu i wydobywaniu ropy naftowej wiąże się z wieloma ryzykami operacyjnymi. Grupa na obecnym etapie rozwoju prowadzi prace poszukiwawcze i nie prowadzi jeszcze działalności wydobywczej. Na obecnym etapie poszukiwań Grupa nie może zagwarantować, że odnajdzie ropę naftową w obszarach prowadzonych poszukiwań. Dodatkowo istnieje ryzyko, że odkryte zasoby złóż nie będą miały charakteru zasobów przemysłowych, co oznacza, że nie będą nadawały się do opłacalnej ekonomicznie eksploatacji,
- ✓ ryzyko związane z dostępem do infrastruktury magazynowej, transportowej i przesyłowej – dostęp w dużej mierze zależy od uznaniowych decyzji rządów poszczególnych państw i istniejących konsorcjów przedsiębiorstw kontrolujących infrastrukturę przesyłową,
- ✓ ryzyko operacyjne związane z prowadzeniem działalności poszukiwawczo-wydobywczej – działalność w zakresie poszukiwania, wydobywania i dystrybucji ropy naftowej i gazu ziemnego podatna jest na klęski żywiołowe, błąd operatorski, ataki terrorystyczne albo inne zdarzenia mogące spowodować wycieki ropy lub gazu, wybuchy, pożary, uszkodzenie majątku i wyrządzenie szkód środowisku naturalnemu,
- ✓ ryzyko związane z koncesjami, licencjami i pozwoleniami – uzyskanie przedmiotowych dokumentów uzależnione jest od podjęcia działań prawnych przez różne zainteresowane podmioty, w tym organizacje ekologiczne lub inne organizacje pozarządowe, co stanowi wysokie ryzyko opóźnienia wydania lub braku przedłużenia obowiązywania koncesji. Na ryzyko zawieszenia, ograniczenia lub cofnięcia koncesji wpływ mają bardzo rygorystyczne wymogi formalne, utrudniające wywiązywanie się z warunków koncesji,
- ✓ ryzyko związane z uzależnieniem od podwykonawców oraz rzetelności wykonawców – brak możliwości znalezienia w odpowiednim terminie wykwalifikowanych podwykonawców oraz ich nierzetelność może doprowadzić do wstrzymania prac lub ponoszenia dodatkowych kosztów działalności,
- ✓ ryzyko polityczne, społeczne i gospodarcze w krajach, na których prowadzona jest działalność poszukiwawczo-wydobywcza – biurokratyzacja procedur, ograniczenia wolnego rynku, zmiany w rządach państw, zmiany zasad polityki i stosowanych praktyk, brak stabilności w sferze fiskalnej mogą wywierać negatywne skutki na sytuację finansową Grupy Kapitałowej,
- ✓ ryzyko prawne związane z koniecznością przestrzegania szeregu formalnych wymogów prawa obowiązującego na obszarze działalności pomiotów Grupy Kapitałowej, prowadzących działalność poszukiwawczo-wydobywczą,
- ✓ ryzyko związane z przepisami o ochronie środowiska – ryzyko wprowadzenia bardziej rygorystycznych wymogów dotyczących działalności w sektorze naftowo-gazowym powodujących powstanie znacznych dodatkowych zobowiązań finansowych i pogorszenie perspektyw rozwojowych Grupy Kapitałowej. Dodatkowo istnieje ryzyko wprowadzenia regulacji w zakresie ograniczenia emisji gazów cieplarnianych, co w konsekwencji wpłynie na wzrost nakładów inwestycyjnych i kosztów działalności,
- ✓ ryzyko kursowe związane z obserwowanym umacnianiem się waluty kazachskiej, co może mieć negatywny wpływ na dystrybucję i wartość zasobów spółek Grupy kapitałowej działających na terenie Kazachstanu. Nie można wykluczyć również ryzyka strat, jakie mogą powstać w związku z ewentualnym pojawieniem się procesów inflacyjnych.

Do najważniejszych czynników ryzyka wpływających na działalność gospodarczą Grupy Kapitałowej PETROLINVEST S.A. w zakresie obrotu LPG należą:

- ✓ częste zmiany w otoczeniu prawnym i regulacyjnym
- ✓ ryzyko konkurencji ze strony przedsiębiorców o bardzo silnej pozycji, mogących negatywnie wpływać na możliwości zbytu i zakupu surowca przez Grupę oraz ze strony przedsiębiorców, nie posiadających zaplecza technicznego, stosujących ceny dumpingowe. Dodatkowo istnieje ryzyko nadpodaży towaru na rynku krajowym, wynikające z nieuporządkowanego importu ze Wschodu, prowadzące do niekorzystnego kształtowania się cen i konieczność sprzedaży towarów poniżej kosztów nabycia,
- ✓ ryzyko rozwoju szarej strefy, szacowanej obecnie na 20% importowanej masy towarowej, powodujące niższą atrakcyjność towarów oferowanych przez Grupę Kapitałową,
- ✓ ryzyko związane z uzależnieniem od określonej grupy dostawców z Europy Zachodniej i Północnej.
- ✓ ryzyko w zakresie gospodarki magazynowej – związane z ograniczonymi możliwościami magazynowymi w przypadku spadku cen sprzedaży LPG i konieczności wstrzymania sprzedaży zakontraktowanych wcześniej dostaw do czasu zaofiarowania przez rynek korzystnej ceny.

11. TRANSAKcje JEDNOSTKI DOMINUJĄCEJ Z PODMIOTAMI POWIĄZANYMI, JEŻELI JEDNORAZOWA LUB ŁĄCZNA WARTOŚĆ TRANSAKcji ZAWARTYCH PRZEZ DANY PODMIOT POWIĄZANY W OKRESIE PIERWSZEGO PÓŁROCZA 2007 ROKU PRZEKRACZA WYRAŻONĄ W ŻŁOTYCH RÓWNOWARTOŚĆ KWOTY 500.000 EUR

- ✓ **Umowy zawarte pomiędzy Spółką a spółką OOO SIEWIERGEOFIZYKA**
W okresie od 1 stycznia 2007 roku do dnia sporządzenia niniejszego sprawozdania Zarządu Spółka zawarła pięć umów ze spółką OOO SIEWIERGEOFIZYKA. Przedmiotem umów jest udzielenie przez Spółkę pożyczek na łączną kwotę 10.074 tys. USD (do dnia sporządzenia niniejszego sprawozdania Spółka udzieliła pożyczek na kwotę 7.402 tys. USD) Cztery pożyczki podlegają spłacie w terminie jednego roku od chwili udzielenia pożyczki oraz jedna pożyczka podlega spłacie w terminie do dnia 31 grudnia 2012 roku. Celem pożyczek jest finansowanie bieżącej działalności spółki OOO SIEWIERGEOFIZYKA. Oprocentowanie pożyczek ustalane jest w oparciu o stawkę LIBOR.
- ✓ **Umowy zawarte pomiędzy Spółką a spółką OOO NIEFTIEGEOSEERWIS**
W okresie od 1 stycznia 2007 roku do dnia sporządzenia niniejszego sprawozdania Zarządu Spółka zawarła pięć umów ze spółką OOO NIEFTIEGEOSEERWIS. Przedmiotem umów jest udzielenie przez Spółkę pożyczek na łączną kwotę 8.421,5 tys. USD (do dnia sporządzenia niniejszego sprawozdania Spółka udzieliła pożyczek na kwotę 5.712,5 tys. USD) Cztery pożyczki podlegają spłacie w terminie jednego roku od chwili udzielenia pożyczki oraz jedna pożyczka podlega spłacie w terminie do dnia 31 grudnia 2012 roku. Celem pożyczek jest finansowanie bieżącej działalności spółki OOO NIEFTIEGEOSEERWIS. Oprocentowanie pożyczek ustalane jest w oparciu o stawkę LIBOR.
- ✓ **Umowy zawarte pomiędzy Spółką a spółką a EMBA JUG NIEFT**
Dnia 11 czerwca 2007 roku Spółka zawarła umowę ze spółką TOO EMBA JUG NIEFT. Przedmiotem umowy jest udzielenie przez Spółkę pożyczki w kwocie całkowitej 25.000 tys. USD na rzecz spółki TOO EMBA JUG NIEFT, której termin spłaty mija 31 grudnia 2012 roku. Do dnia sporządzenia niniejszego śródrocznego skonsolidowanego sprawozdania finansowego Spółka wypłaciła kwotę 13.742 tys. USD. Oprocentowanie pożyczki ustalane jest w oparciu o stawkę LIBOR.
- ✓ **Umowy zawarte pomiędzy Spółką a Prokom Investments S.A.**
W okresie od 1 stycznia 2007 roku do dnia sporządzenia niniejszego sprawozdania Zarządu Spółka zawarła sześć umów pożyczek z Prokom Investments S.A. Przedmiotem umów było udzielenie przez Prokom Investments S.A. pożyczek na kwotę 71,4 mln złotych, z których każda podlega spłacie w terminie 14 dni od wypowiedzenia umowy przez Prokom Investments S.A. Oprocentowanie pożyczek ustalono na 5% w stosunku rocznym.
W dniu 21 marca 2007 roku Spółka zawarła z Prokom Investments S.A. oraz z Bankiem PKO BP S.A. umowę wsparcia, w której Prokom Investments S.A. zobowiązał się między innymi do tego, że nie będzie żądał od Spółki spłaty jakichkolwiek wierzytelności do momentu potwierdzenia przez bank, że wszelkie wierzytelności banku z tytułu kredytu zostały spłacone przez Spółkę.

12. ZMIANY W ORGANIZACJI I ZARZĄDZANIU SPÓŁKĄ PETROLINVEST S.A. ORAZ SPÓŁKAMI GRUPY KAPITAŁOWEJ PETROLINVEST S.A.

W pierwszym półroczu 2007 roku nie wystąpiły znaczące zmiany w podstawowych zasadach zarządzania spółkami z Grupy Kapitałowej PETROLINVEST S.A.

13. ZMIANY W SKŁADZIE OSÓB ZARZĄDZAJĄCYCH I NADZORUJĄCYCH W PIERWSZYM PÓŁROCZU 2007 ROKU

Zgodnie ze statutem Spółki, Zarząd składa się z dwóch, trzech albo pięciu członków, w tym Prezesa Zarządu i Wiceprezesa Zarządu. W przypadku zarządu dwu lub trzyosobowego, Prokom Investments S.A. przysługuje osobiste uprawnienie do powoływania i odwoływania Prezesa Zarządu, natomiast Panu Ryszardowi Krauze, który jest akcjonariuszem PETROLINVEST S.A., przysługuje osobiste uprawnienie do powoływania i odwoływania Wiceprezesa Zarządu. Liczbę członków zarządu ustala Prokom Investments S.A.

Członkami Zarządu Jednostki Dominującej w pierwszym półroczu 2007 roku były następujące osoby:

- ✓ Paweł Gricuk – Prezes Zarządu
- ✓ Zenon Grablewski – Wiceprezes Zarządu

Z dniem 1 sierpnia 2007 roku na stanowisko Członka Zarządu powołany został Pan Marcin Balicki, któremu powierzono nadzór nad sprawami finansowymi Spółki.

Rada Nadzorcza składa się z od pięciu do trzynastu członków, w tym z Przewodniczącego i Wiceprzewodniczącego. Zgodnie ze Statutem, dwóch członków Rady Nadzorczej (w tym Przewodniczącego i Wiceprzewodniczącego Rady Nadzorczej) powołuje i odwołuje Prokom Investments S.A., a jednego członka Rady Nadzorczej powołuje i dowołuje Pan Ryszard Krauze.

W pierwszym półroczu 2007 roku nadzór nad działalnością Jednostki Dominującej sprawowała sześcioposobowa Rada Nadzorcza w składzie:

- ✓ Ryszard Krauze – Przewodniczący Rady Nadzorczej
- ✓ Zbigniew Szachniewicz – Członek Rady Nadzorczej
- ✓ Grzegorz Maciąg – Członek Rady Nadzorczej
- ✓ Krzysztof Wilski – Członek Rady Nadzorczej
- ✓ Dariusz Górka – Członek Rady Nadzorczej
- ✓ Maciej Grelowski - Członek Rady Nadzorczej

14. UMOWY ZAWARTE MIĘDZY SPÓŁKĄ PETROLINVEST S.A. A OSOBAMI ZARZĄDZAJĄCYMI, PRZEWIDUJĄCE REKOMPENSATĘ W PRZYPADKU ICH REZYGNACJI LUB ZWOLNIENIA Z ZAJMOWANEGO STANOWISKA BEZ WAŻNEJ PRZYCZYNY

W okresie objętym sprawozdaniem nie zostały zawarte między Spółką a osobami zarządzającymi umowy, przewidujące rekompensatę w przypadku ich rezygnacji lub zwolnienia z zajmowanego stanowiska bez ważnej przyczyny.

15. WARTOŚĆ WYNAGRODZEŃ, NAGRÓD LUB KORZYŚCI NALEŻNYCH LUB POTENCJALNIE NALEŻNYCH OSOBOM ZARZĄDZAJĄCYM I NADZORUJĄCYM

Wartość wynagrodzeń osób zarządzających i nadzorujących PETROLINVEST S.A. zostały opisane w dodatkowych notach objaśniających do śródrocznego skonsolidowanego sprawozdania finansowego za pierwsze półrocze 2007 roku.

16. ŁĄCZNA LICZBA I WARTOŚĆ NOMINALNA WSZYSTKICH AKCJI PETROLINVEST S.A. ORAZ AKCJI I UDZIAŁÓW W JEDNOSTKACH POWIĄZANYCH PETROLINVEST S.A., BĘDĄCYCH W POSIADANIU OSÓB ZARZĄDZAJĄCYCH I NADZORUJĄCYCH

Według stanu na dzień 30 czerwca 2007 roku akcje PETROLINVEST S.A. w ilości 527.800 na łączną kwotę 5.278.000 złotych posiadał Pan Ryszard Krauze, pełniący funkcję Przewodniczącego rady Nadzorczej PETROLINVEST S.A.

W związku z przeprowadzoną na przełomie drugiego i trzeciego kwartału 2007 roku emisją akcji serii B i C, kapitał akcyjny uległ zwiększeniu z 52.860.000 złotych do 58.730.020 złotych. Rejestracja podwyższenia kapitału w Krajowym Rejestrze Sadowym nastąpiła w dniu 9 sierpnia 2007 roku.

Na dzień publikacji niniejszego sprawozdania Zarządu wielkości dotyczące akcji posiadanych przez osoby nadzorujące oraz zarządzające przedstawia się następująco:

Akcjonariusz	Ilość akcji	Wartość nominalna
Rada Nadzorcza		
Ryszard Krauze	527 800	5 278 000
Dariusz Górka	1 321	13 210
Maciej Grelowski	1 321	13 210
Grzegorz Maciąg	1 321	13 210
Zbigniew Szachniewicz	1 321	13 210
Krzysztof Wilski	1 321	13 210
Zarząd		
Paweł Gricuk	24 317	243 170
Zenon Grablewski	12 159	121 590
Marcin Balicki	1 216	12 160

17. AKJONARIUSZE POSIADAJĄCY, BEZPOŚREDNIO LUB POŚREDNIO PRZEZ PODMIOTY ZALEŻNE, CO NAJMNIEJ 5% W OGÓLNEJ LICZBIE GŁOSÓW NA WALNYM ZGROMADZENIU PETROLINVEST S.A.

Według stanu na 30 czerwca 2007 roku stan posiadania Akcjonariuszy, przedstawiał się następująco:

Akcjonariusz	Ilość akcji	Udział w kapitale zakładowym	Ilość głosów	Udział w liczbie głosów na WZA
Ryszard Krauze	527 800	9,98%	527 800	9,98%
PROKOM INVESTMENTS S.A.	2 341 000	44,29%	2 341 000	44,29%
NIHONSWI AG	1 216 250	23,01%	1 216 250	23,01%
Transcontinental Fund Limited	792 900	15,00%	792 900	15,00%
Advastor Services Ltd.	264 300	5,00%	264 300	5,00%
Pozostali akcjonariusze	143 750	2,72%	143 750	2,72%
OGÓŁEM	5 286 000	100,00%	5 286 000	100,00%

W związku z rejestracją w dniu 9 sierpnia 2007 roku podwyższonego kapitału akcyjnego z tytułu emisji akcji serii B i C - ilość akcji wzrosła z 5.286.000 do 5.873.002.

Akcjonariusze posiadający w dniu publikacji niniejszego Raportu co najmniej 5% w ogólnej liczbie głosów na Walnym Zgromadzeniu:

Akcjonariusz	Ilość akcji	Udział w kapitale zakładowym	Ilość głosów	Udział w liczbie głosów na WZA
Ryszard Krauze	527 800	8,99%	527 800	8,99%
PROKOM INVESTMENTS S.A.	2 341 000	39,86%	2 341 000	39,86%
NIHONSWI AG	1 216 250	20,71%	1 216 250	20,71%
Transcontinental Fund Limited	792 900	13,50%	792 900	13,50%
Advastor Services Ltd.	264 300	4,50%	264 300	4,50%
Pozostali akcjonariusze	730 752	12,44%	730 752	12,44%
OGÓŁEM	5 873 002	100,0%	5 873 002	100,0%

18. UMOWY, W WYNIKU KTÓRYCH MOGĄ W PRZYSZŁOŚCI NASTĄPIĆ ZMIANY W PROPORCJACH AKCJI POSIADANYCH PRZEZ DOTYCHCZASOWYCH AKJONARIUSZY I OBLIGATARIUSZY

Według informacji posiadanych przez Zarząd Spółki nie zostały zawarte żadne umowy, w wyniku których mogą w przyszłości nastąpić zmiany w proporcji akcji przez dotychczasowych akcjonariuszy i obligatariuszy.

19. POSIADACZE PAPIERÓW WARTOŚCIOWYCH, KTÓRE DAJĄ SPECJALNE UPRAWNIENIA KONTROLNE W STOSUNKU DO EMITENTA, WRAZ Z OPISEM UPRAWNIEŃ

Zgodnie ze statutem Spółki, w przypadku zarządu dwu lub trzyosobowego, Prokom Investments S.A. przysługuje osobiste uprawnienie do powoływania i odwoływania Prezesa Zarządu, natomiast Panu Ryszardowi Krauze, który jest akcjonariuszem Petrolinvest S.A., przysługuje osobiste uprawnienie do powoływania i odwoływania Wiceprezesa Zarządu. Liczbę członków zarządu ustala Prokom Investments S.A. Zgodnie ze statutem dwóch członków rady nadzorczej (w tym Przewodniczącego i Wiceprzewodniczącego rady nadzorczej) powołuje i odwołuje Prokom Investments S.A., a jednego członka rady nadzorczej powołuje i odwołuje Pan Ryszard Krauze.

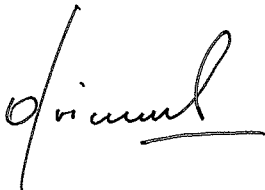
20. OGRANICZENIA DOTYCZĄCE PRZENOSZENIA PRAW WŁASNOŚCI PAPIERÓW WARTOŚCIOWYCH EMITENTA ORAZ WSZELKICH OGRANICZEŃ W ZAKRESIE WYKONYWANIA PRAWA GŁOSU PRZYPADAJĄCYCH NA AKCJE EMITENTA

Według informacji posiadanych przez Zarząd nie istnieją żadne ograniczenia dotyczące przenoszenia prawa własności papierów wartościowych emitenta oraz żadne ograniczenia w zakresie wykonywania prawa głosu przypadającego na akcje emitenta.

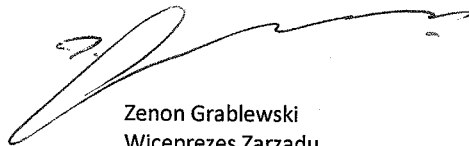
21. DODATKOWE OŚWIADCZENIA ZARZĄDU

Zarząd spółki PETROLINVEST S.A. oświadcza, że zgodnie z jego najlepszą wiedzą półroczne skonsolidowane sprawozdanie finansowe i dane porównywalne sporządzone zostały zgodnie z obowiązującymi zasadami rachunkowości oraz że odzwierciedlają w sposób prawdziwy, rzetelny i jasny sytuację majątkową i finansową Grupy Kapitałowej PETROLINVEST S.A. oraz jej wynik finansowy oraz oświadcza, że półroczne sprawozdanie zarządu zawiera prawdziwy obraz rozwoju i osiągnięć oraz sytuacji grupy kapitałowej, w tym opis podstawowych ryzyk i zagrożeń.

Zarząd spółki PETROLINVEST S.A. oświadcza, że podmiot uprawniony do badania sprawozdań finansowych dokonujący przeglądu półrocznego skonsolidowanego sprawozdania finansowego został wybrany zgodnie z przepisami prawa oraz że podmiot ten oraz biegli rewidenci dokonujący przeglądu spełniali warunki do wydania bezstronnego i niezależnego raportu z przeglądu, zgodnie z właściwymi przepisami prawa krajowego.



Paweł Gricuk
Prezes Zarządu



Zenon Grablewski
Wiceprezes Zarządu



Marcin Balicki
Członek Zarządu

Gdynia, 28 września 2007 roku